

Solheims historia fram till ca 1940



Solheim 1896

”Uppförandet av huset första maj 1890 och flyttade vi in här den sista oktober samma år. Det var då invändigt komplett färdigt med undantag av litet i övre våningen och gav jag (Ole) lägenheten namnet ”Solheim”.



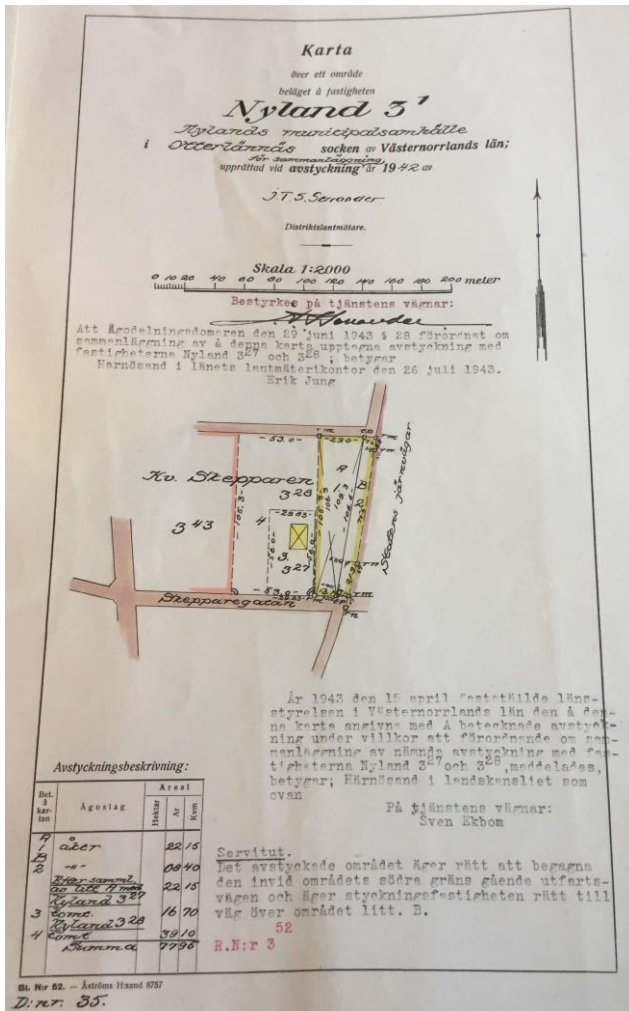
Av Erik Albert Nenzén förvärvades en jordlägenhet belägen på Kläppen.

På vykortet över Nyland syns Solheim i övre vänstra hörnet som en ”skogbeklädd kulle”

- o ett Lagfartsbevis upprättades den 1 november 1889 för 125 kronor.
- o Den 27/10 1890 upprättades ånyo ett köpekontrakt och då på evärderlig tid göra ytterligare en avsöndring från 6 7/8 seland Nyland nr 3.

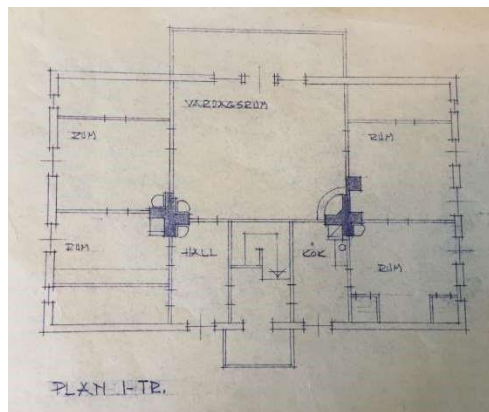
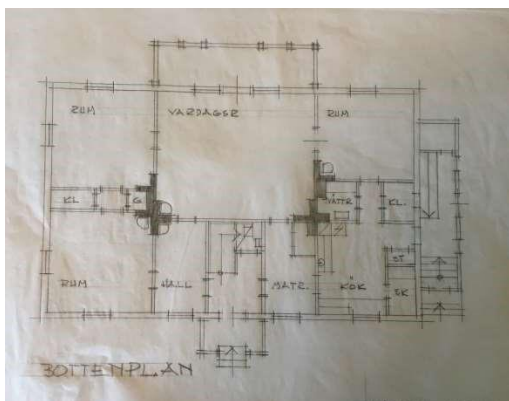
Seland var ett skattebegrepp som endast användes i Ångermanland och är en bedömning av skattekraften hos ett hemman. Under 1600-talet översattes ibland selandtalet till mantal, som är det

- Saluvärde samt byggnadens skick intygades 1941 troligen som en följd - med kommentarerna:
- Byggnaden är i trängande behov av reparationer och då jag själv genomfört dessa känner jag förhållandena mycket väl skriver Teodor Vedin.
- Byggnaden uppförd i timmer på stengrund under tak av plåt. Första våningen innehåller 5 rum och kök jämte tambur. Andra våningen fyra rum och kök jämte tambur. I fastigheten finns indraget vatten och avlopp samt ett VC på första våningen. Den saknar värmeledning och badrum samt VC i övre våningen.
- Byggnaden är över 50 år och inte inredd efter nuvarande förhållanden samt är besvärad med årlig tomtavgäld på 2400 kr. Då den delvis är ett hyreshus torde 14 000 kr vara det högst värdet som kan erhållas. Detta intygat av Thorén.
- 1942 utökar Sverre fastigheten genom att köpa till marken mellan tomten och järnvägen. Detta var en del av Nyland 3:1. Säljare var Gustav E Frånberg och hustrun Jenny. Köpeskillingen var 1300 kr.
- I samband med detta köp slås alla fastighetsdelarna samman. Lagfart utfärdas 30 juni 1943 för Nyland 3:52



Karta från 1943 över Fastigheten Nyland 3⁵²

Planlösning på Solheim som kvarstod fram till ombyggnad och renovering efter 1976.



I bouppteckningen efter Johanna finns att läsa om möbleringen av bottenvåningen i huset:

Möbler och husgeråd,
I köket,
 1 röd träskåp, ävensom diverse smaka stolar och bord
 Armstolar
I förmaket,
 1 förmaksskåp, 2 fåtöljer och 6 stolar
 1 ovalt bord
 1 skåp och 1 byrå
 1 säng
 3 runda bord
 1 spegel
 1 takkrona
 3 tavlar
 4 hemvävda mattor
 2 ljusstakar
I salen,
 1 ovalt matsalsbord
 1 salssänk
 2 bord med marmorplatta

1 divan
 8 stolar
 1 bokskåp
 1 väggur
 1 korlmatta
 4 mattor
 2 mindre mattor
 1 piano med pianostol
 1 serveringsbord
 1 ovalt enkare bord
 1 takkrona
 1 blombord
 1 piedestal
 6 tavlar
 4 kornischer
 5 blomvaser
 2 gipsfigurer
 8 ljusstakar
 1 tennkanna, träsig

I sängkammaren,

- 2 sängar med stålresårer
- 4 stolar
- 2 gungstolar
- 1 bord
- 1 spegel
- 1 runt bord
- 1 nattduksbord
- 1 kommod
- 1 konsoll
- 3 kornischer
- 3 luftar gardiner
- 1 matta
- 6 tavlor

I toaburen,

- 1 byrå
- 1 byrå
- 1 nattduksbord
- 3 stolar
- 1 spegel

I verandan,

- 1 bord
- 1 soffa
- 10 stolar
- 5 blombord



Familjen Olsen i parken: Tullie, Inger, Sverre och Hjørdis sommaren 1932.

Efter Johannas död flyttar Sverre och Tullie med familj ned till bottenvåningen.

Övervåningen som består av en större samt en mindre lägenhet hyrs nu ut till bl. a Elsa och Gunnar Söderkvist samt "tant Fiffi".

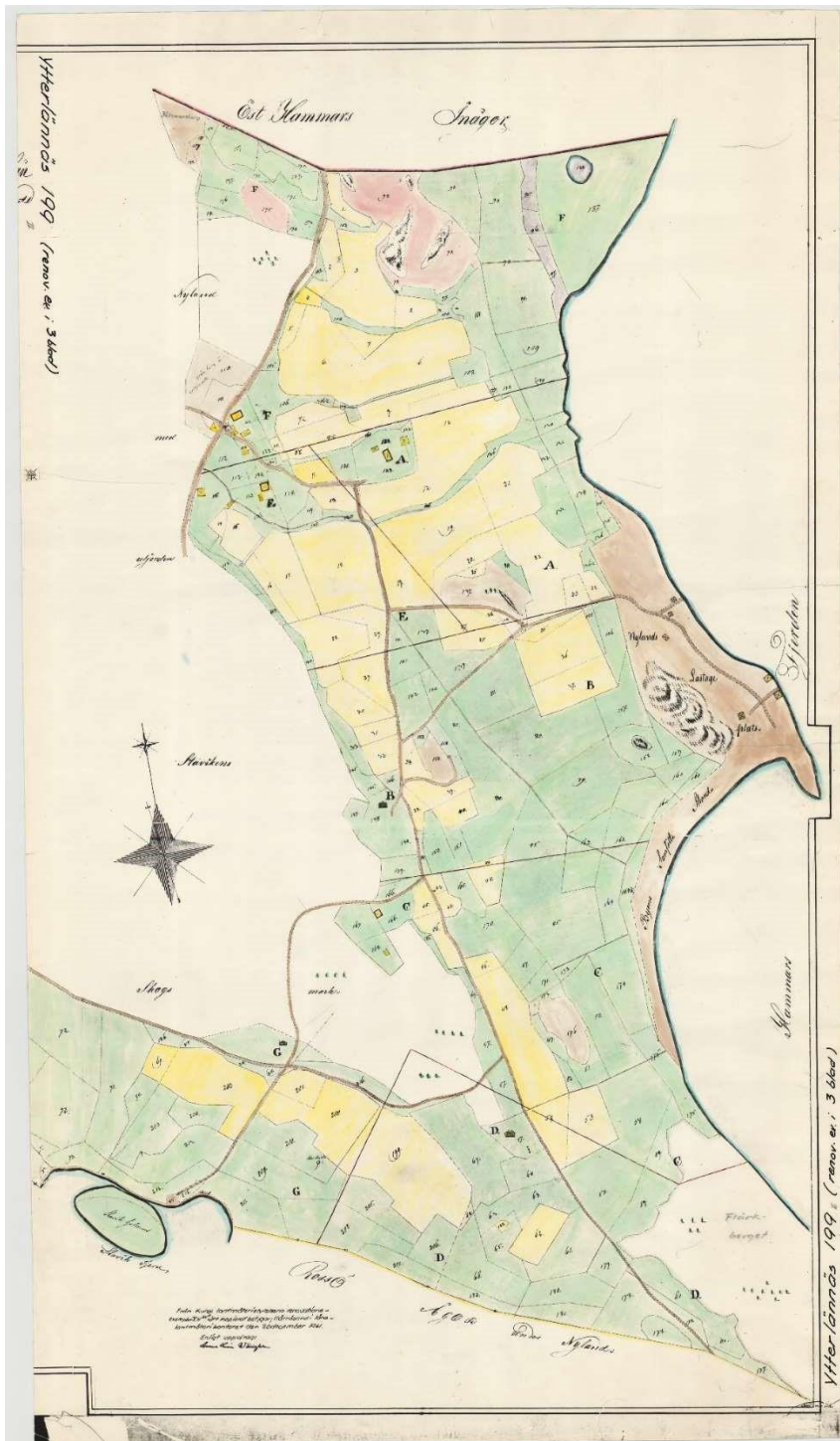


Solheim ca 1960

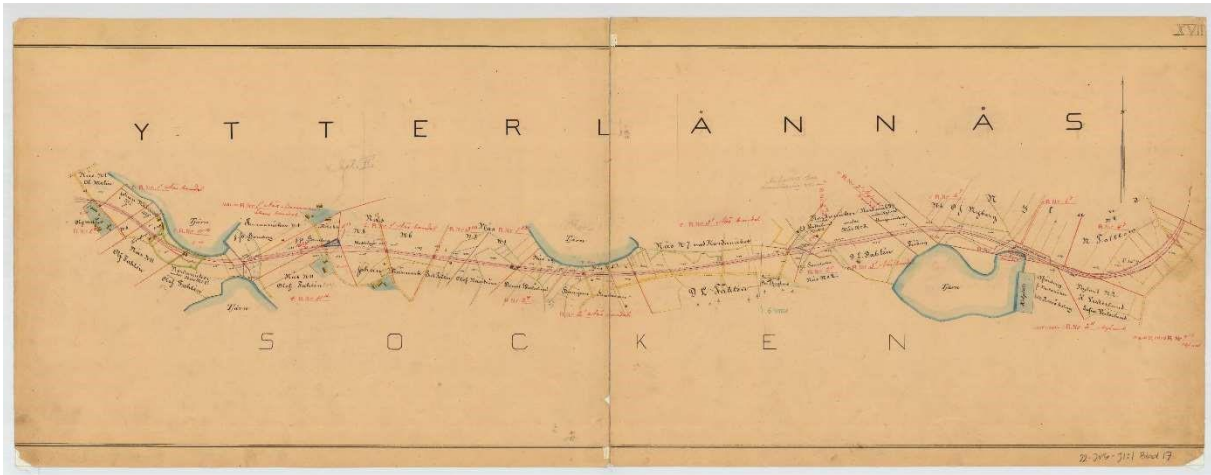


Nylands historiska kartbilder visar samhällets framväxt och Solheims plats

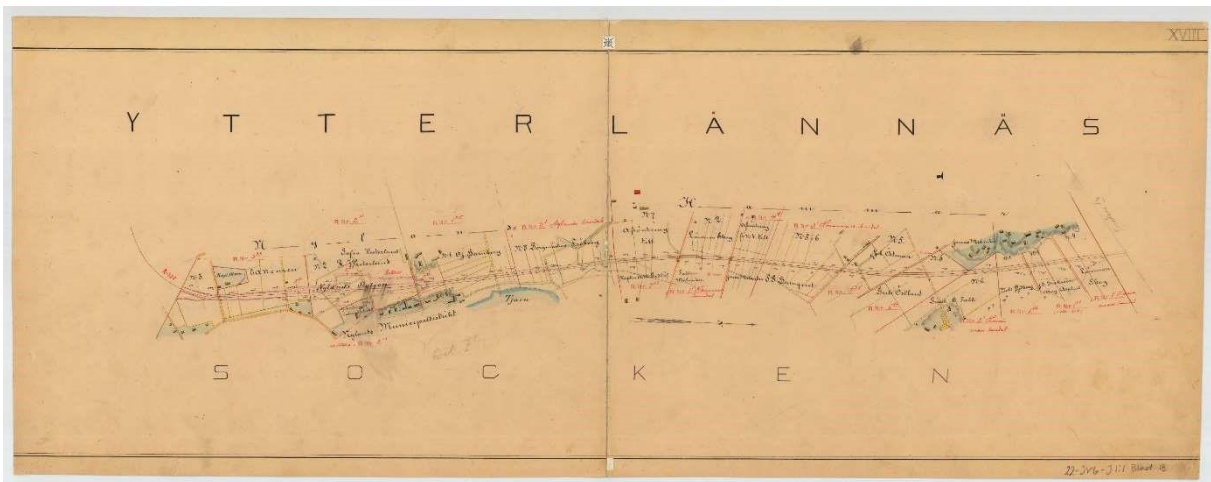
o Vid Laga skiftet 1847 ses hamnen etablerad o Vid 1874 kan formerna för det framtida Nyland skönjas o Järnvägens dragning 1891-92 visar tydligt kapten Olsen bostad Solheim



Nyland 1847



Från Bollsta mot Nyland



Genom Nyland mot Hammar



Eric Albert Nenzéns mark med "Kap Olssons" tomt

Persongalleri

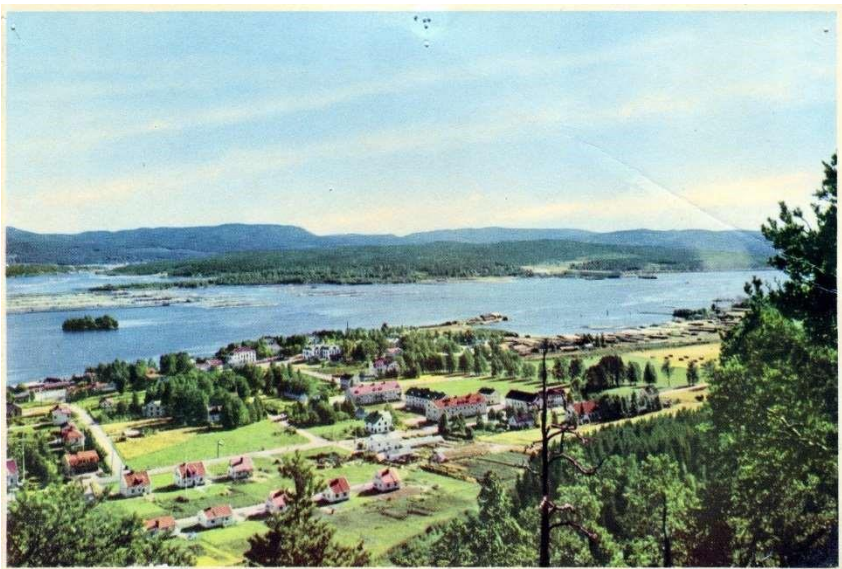
Eric Albert Nenzén f 1860 i Ytterlännäs Nyland no 3.

Fadern Sjökapten Jöns Nenzén, f 1821 i Gudmundrå, dör i Alicante ca 2 veckor efter sonens födelse

- o Farfar Eric Nenzén (1789- 1859), nämndeman i Nensjö, Gudmundrå
- o Farmor Märta Brita Jonsdotter Nyholm (1796-1849) från Ytterlännäs där fadern Jöns Jansson äger Nyland 3
 - Farmorsfar Jöns Jönsson Nyholm var ägare dessförinnan
 - Familjen ägde därmed en av de sju ursprungshemman som omnämns i Nylandsboken
- Modern Margareta Norberg f 1835 i Högsjö, gifter om sig och flyttar med sonen till Stöde
- 1887 återkommer Eric Albert tillbaka till Nyland no 3 och står som hemmansägare till fastigheten. Han säljer delar av sin mark genom åren bl. a till Ole Olsen och Härnösand- Sollefteå Järnvägsbolag
- 1919 finns E A som gårdsägare till Backen under Nyland 3 Municip. Från 1920 bosatt i Torsåker på Gården Vik där han står som torpare
- Ogift dör E A i Sundsvall 1944



Nyland från älven ca 1903



Nyland från ovan ca 1954

